

GUÍA PARA LA INDUCCIÓN A ESPECIALISTAS EN MONITOREO, EVALUACIÓN Y APRENDIZAJE DE ACTIVIDADES DE USAID/PERÚ

El objetivo de esta guía es orientar a los Especialistas de Monitoreo, Evaluación y Aprendizaje (MEL por sus siglas en inglés) de las Actividades de USAID/Perú en el ámbito operativo de USAID. La guía comparte los conceptos clave, brindándoles las herramientas y recursos necesarios para el desarrollo de sus funciones. Para ello, la guía proporciona información sobre planificación en USAID, los reportes, las políticas, herramientas clave para cumplir las funciones MEL, así como enlaces a documentos y sitios web.

Cómo Especialista MEL revisarás diferentes lineamientos y documentos, encontrando diversos términos, siglas y acrónimos en ellos. Esta guía te orientará para que puedas conocer las definiciones que adopta USAID y estar en capacidad de aplicar los conceptos.



Esta guía está dirigida principalmente a las y los Especialistas MEL, quienes liderarán el proceso de diseño e implementación del Plan de Monitoreo, Evaluación y Aprendizaje de Actividades de USAID/Perú, pero también está dirigido a todo profesional que inicie funciones en las Actividades de USAID.

La guía no pretende duplicar la información existente, sino que presenta resúmenes con base en el *Automated Directive System 201 (ADS 201)*, y te guiará por los recursos ya existentes para que puedas profundizar en cada tema a tu propio ritmo. Asimismo, la guía ofrece acceso a diversos cursos de capacitación que te permitirán fortalecer competencias vinculadas a tus funciones.

Este documento fue elaborado para revisión de la Agencia de los Estados Unidos para el Desarrollo Internacional (USAID). Fue preparado por EnCompass LLC por la Actividad Monitoreo, Evaluación y Aprendizaje para la Sostenibilidad (MELS) (Contrato No. 72052719D00001). Las opiniones expresadas en esta publicación no reflejan necesariamente las opiniones de USAID o del gobierno de los Estados Unidos.

¿Por dónde empezar?

A continuación, una propuesta de ruta.

- 1 Comprende el Ciclo de Programa de USAID
- 2 Conoce la planificación estratégica de USAID en tu país
- 3 Identifica la contribución de tu Actividad a los objetivos estratégicos de USAID en tu país
- 4 Profundiza en la forma cómo USAID define y aborda el monitoreo en el ciclo de programa
- 5 Profundiza en la forma cómo USAID define y aborda la evaluación en el ciclo de programa
- 6 Profundiza en la forma cómo USAID define y aborda el enfoque de Colaboración, Adaptación y Aprendizaje (CLA) en el ciclo de programa
- 7 Conoce el Sistema Automatizado de Directivas dónde encontrarás los lineamientos de USAID para el monitoreo, evaluación, CLA y otros procesos.
- 8 Conoce tres herramientas de USAID para gestionar el monitoreo, evaluación y aprendizaje
- 9 Conoce los reportes de USAID
- 10 Conoce los indicadores estándar de USAID
- 11 Conoce las políticas de USAID
- 12 Accede a los repositorios de USAID y otros recursos disponibles
- 13 Fortalece tus capacidades accediendo a cursos dirigidos a los socios implementadores de USAID/Perú



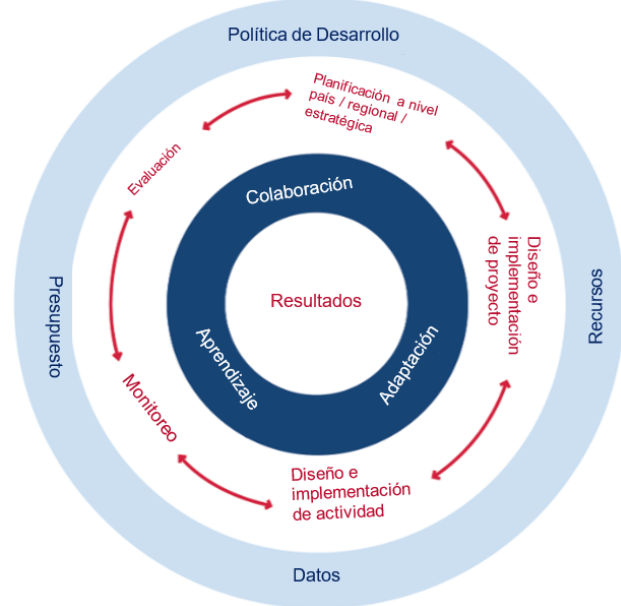
Comprende el Ciclo de Programa de USAID

Un buen punto de partida para comprender cómo trabaja USAID es conociendo el Ciclo de Programa, el cual representa el modelo operativo que sigue USAID para planificar, implementar sus intervenciones, monitorear, evaluar y adaptar su planificación en cada país o región.

Este modelo permite a USAID:


- Tomar decisiones estratégicas basadas en evidencia a nivel regional o nacional sobre áreas programáticas, incluyendo los recursos asociados.
- Promover una estrategia más coherente con un enfoque humanitario, de desarrollo y de paz.
- Diseñar proyectos y actividades para implementar sus planes estratégicos; y
- Aprender del monitoreo, la evaluación y otras fuentes de información para hacer correcciones o seguir haciendo lo que funciona bien e informar a la planificación futura.

Exhibit 1. Ciclo de programa



Fuente: ADS 201

El modelo está orientado a resultados y tiene como base el aprendizaje y la adaptación continuos. Para ello contempla 4 principios y 8 componentes. Los componentes del ciclo contribuyen con la rendición de cuentas a los actores involucrados, con el aprendizaje y la adaptación, y con la generación y uso de evidencia.

PRINCIPIOS	COMPONENTES
 <ul style="list-style-type: none"> - Aplicar el rigor analítico para respaldar la toma de decisiones basada en evidencia - Gestionar de forma adaptativa mediante el aprendizaje continuo - Promover la sostenibilidad a través del liderazgo y financiamiento local - Utilizar una variedad de enfoques para lograr resultados (ADS 201.3.1.2) 	<ul style="list-style-type: none"> - Planificación estratégica a nivel país y regional - Diseño e implementación de proyectos - Diseño e implementación de Actividades - Monitoreo - Evaluación - Colaboración, aprendizaje y adaptación (CLA por sus siglas en inglés) - Presupuesto y recursos - Gestión de datos.



¿Por qué es importante que conozcas el Ciclo de Programa?

Conocer el ciclo de programa te permitirá identificar la importancia del monitoreo, evaluación, colaboración y aprendizaje para el logro de los objetivos de USAID y, por lo tanto, para tu Actividad. Asimismo, los principios que rigen el ciclo de programa lo hacen también en tu Actividad. Finalmente, el conocer el ciclo de programa te permitirá dimensionar el alcance de la información y evidencias que tu Actividad genera para la programación y toma de decisiones a nivel de USAID.



Puedes encontrar más información sobre el Ciclo de Programa en los siguientes documentos y enlaces:

- [ADS 201: Program Cycle Operational Policy \(201.3.1\)](#)
- [USAID Learning Lab – Palabra de búsqueda: Program Cycle](#)
- [Program Cycle Overview Online Module](#)

2

Conoce la planificación estratégica de USAID en tu país

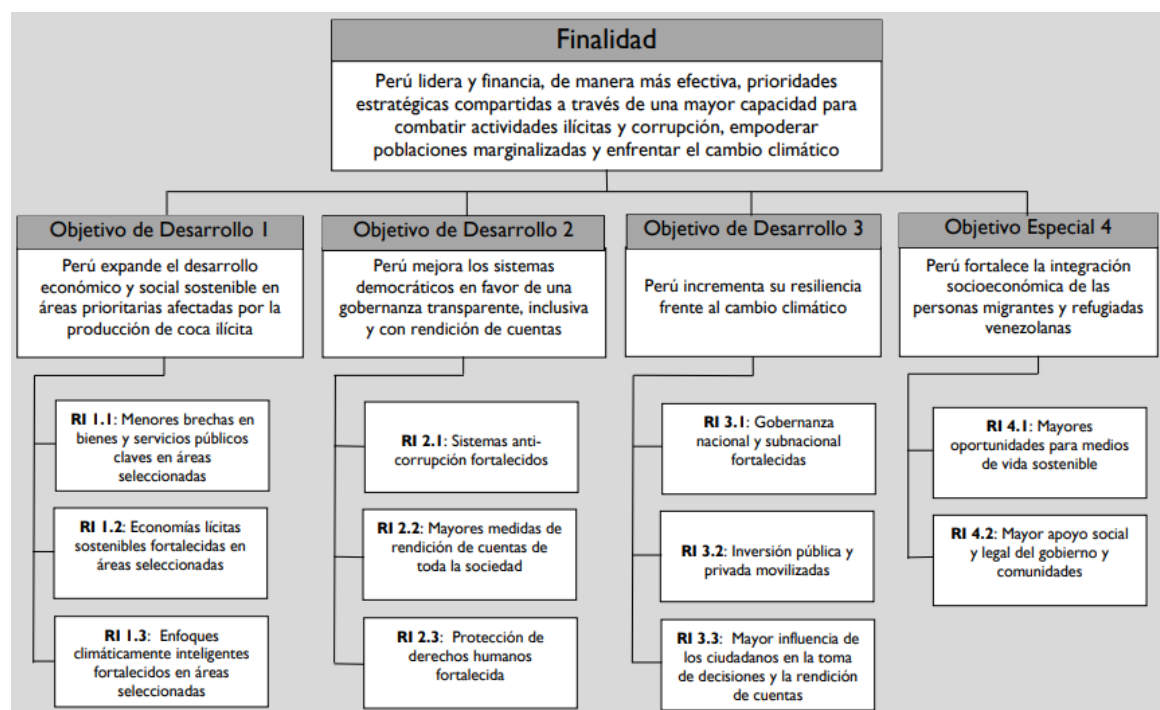
La planificación estratégica permite a USAID determinar los mejores enfoques para abordar las necesidades y causas centrales de los desafíos en un país o región. Para ello, USAID toma en consideración las prioridades nacionales y subnacionales de cada país donde tiene presencia, la política de gobierno exterior de los Estados Unidos, los recursos disponibles, la intervención de otras fuentes cooperantes, así como la ventaja competitiva de USAID para abordar las prioridades identificadas.

Esta priorización se realiza de manera conjunta con el país, a través de diversos actores y autoridades nacionales y se plasma en un documento de planificación entre países denominados, por lo general, Estrategia de Cooperación entre Países (*Country Development Cooperation Strategies - CDCS*), Estrategia de Cooperación Regional (*Regional Development Cooperation Strategies - RDCS*), o Marco Estratégico (*Strategic Framework – SF*)

La planificación estratégica determina los objetivos que la Misión (así se denominan a las sedes de USAID en el mundo), junto con otros socios, esperan alcanzar durante el periodo de la estrategia. Estas estrategias son públicas y puedes encontrarlas en el sitio web de USAID de cada país.

En el caso de Perú, se han establecido 3 objetivos de desarrollo y un objetivo especial de desarrollo para el periodo 2020-2025. El documento describe cada uno de estos objetivos, el contexto del país en el cual surge la planificación, las estrategias, los supuestos y potenciales riesgos, las prioridades de aprendizaje, y cómo se realizará el monitoreo, evaluación y aprendizaje.

Exhibit 2. Marco de Resultados - Estrategia de USAID para el Perú 2020 - 2025



Un ejercicio interesante es revisar los documentos de planificación de los países de la región e identificar los objetivos comunes y los resultados intermedios que se plantean para alcanzarlos.



¿Por qué es importante conocer la planificación estratégica de USAID en tu país?

Conocer la planificación estratégica te permitirá: i) tener una mirada completa de la intervención y contribución de USAID en el país, ii) identificar a qué objetivo estratégico contribuye tu Actividad, iii) conocer las prioridades de aprendizaje de USAID a la cuál tu Actividad contribuirá también, y iv) comprender las necesidades de información de USAID para dar cuenta del progreso de los objetivos.



Puedes encontrar más información sobre la planificación estratégica y la estrategia de Cooperación entre Perú y Estados Unidos en los siguientes documentos y enlaces:

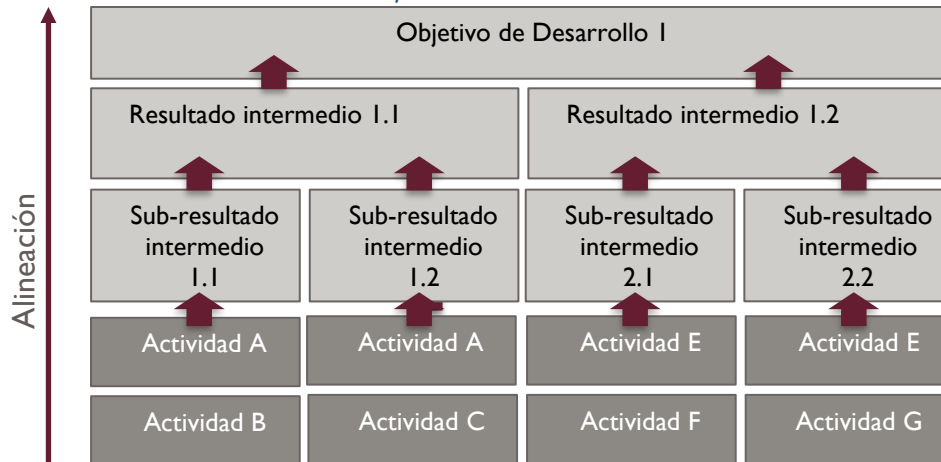
- [ADS 201: Program Cycle Operational Policy \(201.3.2\)](#)
- [USAID en Perú](#)
- [La Estrategia de Cooperación al Desarrollo del País 2020-2025](#)

3

Identifica la contribución de tu Actividad a los objetivos estratégicos de USAID en tu país

Ya has conocido la planificación estratégica, ahora es importante que identifiques a qué objetivo de desarrollo y a qué resultados intermedios contribuye tu Actividad. Un paso para ello es establecer la alineación en los niveles de planificación.

Exhibit 3. Alineación entre los niveles de planificación



En la figura superior podemos apreciar cómo las Actividades contribuyen a los resultados de desarrollo establecidos. Es así como, una Actividad podría contribuir a más de un resultado.

En este punto podemos identificar una primera diferencia en términos. En el lenguaje del desarrollo, se suele denominar “Proyecto” a una intervención que tiene objetivos y busca cambiar una situación en un periodo determinado. En USAID, esta intervención recibe el nombre de “Actividad”. Y, por el contrario, USAID denomina “Proyecto” a un conjunto de Actividades que, diseñadas para contribuir de manera coordinada a un resultado común, bajo el enfoque de sinergia. Cuando revises los documentos de USAID es importante tener clara esta diferencia.



Actividad se refiere a un mecanismo de implementación que desarrolla intervenciones para el logro de determinados resultados. Las Actividades son implementadas por organizaciones locales, internacionales o de gobierno a través de contratos, acuerdos de cooperación o acuerdos directos. (ADS 201.3.1.3)

Proyecto se refiere a un marco opcional que asegura que un grupo de Actividades sean diseñadas y gestionadas de manera coordinada para el logro de resultados específicos y establecidos en una estrategia. (ADS 201.3.1.3)



¿Por qué es importante conocer a qué objetivos contribuyen tu Actividad?

Conocer los resultados y objetivos a los que contribuye tu Actividad te permitirá comprender mejor la información requerida por el equipo de tu Actividad para el desarrollo de sus funciones, proponer y definir los indicadores de tu Actividad. Asimismo, te permitirá identificar luego, que otras Actividades pertenecen al mismo objetivo, con quienes podrás generar contacto, colaborar y generar sinergias.



Puedes encontrar más información sobre el diseño de Actividades y el listado de Actividades vigentes en Perú, en los siguientes documentos y enlaces:

- [ADS 201: Program Cycle Operational Policy \(201.3.4\)](#)
- Actividades bajo los portafolios de la [Oficina de Desarrollo Sostenible](#), de la [Oficina de Medioambiente](#), de la [Oficina de Democracia, Derechos Humanos y Gobernanza](#), de la [Oficina de Migración](#), y de la [Oficina de Ayuda Humanitaria](#).



Para profundizar en este y otros temas, recuerda siempre que puedes acudir al Representante del Oficial de Contratos (COR, por sus siglas en inglés), al Representante del Oficial de Convenios (AOR, por sus siglas en inglés) o al Punto de Contacto MEL de USAID de la Oficina Técnica bajo la cual se encuentra tu Actividad.

Asimismo, a través de ellos podrás generar comunicación con los integrantes de otras Actividades.

4

Profundiza en la forma cómo USAID define y aborda el monitoreo en el ciclo de programa

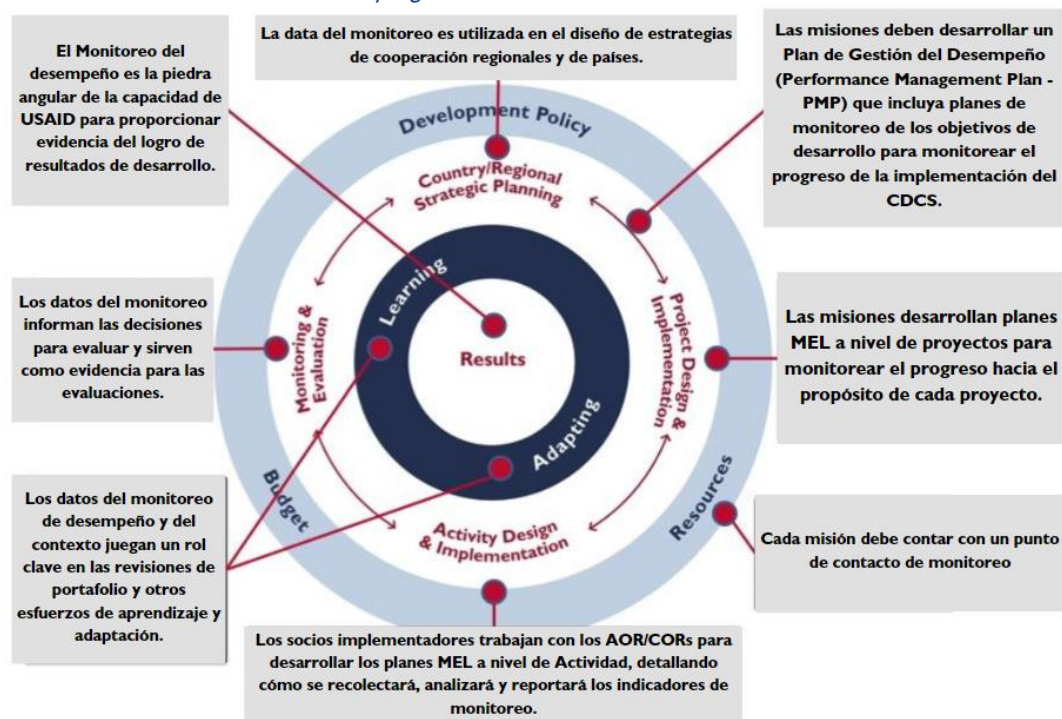
Cómo apreciamos en el paso I, el ciclo de programa incluye como componentes clave al monitoreo, la evaluación, la colaboración, al aprendizaje y la adaptación. Este es un momento oportuno para profundizar en estos conceptos y su abordaje en cada nivel. Iniciemos por *Monitoreo*.



- **MONITOREO** es el seguimiento continuo y sistemático de datos o información relevante para las estrategias, proyectos y Actividades de USAID.
- Se deben considerar las necesidades de datos e información durante la planificación y el diseño, y en cualquier punto del ciclo del programa.
- Los datos relevantes pueden incluir mediciones de los productos, resultados e impacto directamente atribuibles a, o afectadas por, las intervenciones de USAID.
- También se deben considerar los datos de ubicación de las Actividades, datos secundarios de otras instituciones, actores locales o sistemas nacionales de gestión de información, así como medidas del contexto, supuestos y riesgos programáticos.
- El monitoreo es un componente clave de la gestión del desempeño a lo largo del ciclo del programa y respalda el aprendizaje continuo y la gestión adaptativa. A lo largo de la planificación estratégica y el diseño de proyectos o actividades, las Misiones y los socios implementadores recopilan, analizan y utilizan información y datos del monitoreo (en combinación con evaluaciones y otros enfoques CLA) para abordar las prioridades de aprendizaje, comprender e informar el progreso hacia los resultados, influir en la toma de decisiones y gestión adaptativa y, en última instancia, mejorar los resultados del desarrollo. (ADS 201.3.5)

¿Qué es clave en la definición? Que es un proceso continuo, sistémico, planificado, aplicable a toda la cadena de resultados, incluye monitoreo de resultados, del contexto, supuestos y riesgos. **¿Su importancia?** La información producida por el monitoreo informa a la gestión para la adaptación y la rendición de cuentas.

Exhibit 4. El monitoreo en el ciclo del programa



Fuente: USAID Learning Lab – *Monitoring in the program cycle*

La figura superior nos da una descripción de cómo el monitoreo es abordado en cada componente a través del ciclo del programa.

Es importante destacar que USAID utiliza dos enfoques de monitoreo: i) de desempeño, vinculado a los resultados esperados, y ii) de contexto, es decir monitoreo de los cambios en el entorno. Y, en consecuencia, establece dos tipos de indicadores: i) indicadores de desempeño e ii) indicadores de contexto.

Con relación a los indicadores de desempeño, USAID establece una lista de indicadores denominados estándar, estos indicadores tienen ya definiciones establecidas, y son utilizadas por Actividades de todas las Misiones. De esta manera, USAID puede agregar la información y reportar a nivel mundial. Abordaremos los indicadores estándar más adelante.



La información que el sistema de monitoreo de tu Actividad produzca no solo informa a la gestión de la Actividad, sino a la Misión en las etapas de diseño, implementación y adaptación de sus intervenciones.



En los enlaces podrás profundizar en los tipos de monitoreo e indicadores, pautas para identificar indicadores, componentes de los indicadores como los valores de la línea de base, la ficha técnica, las desagregaciones y estándares de calidad:

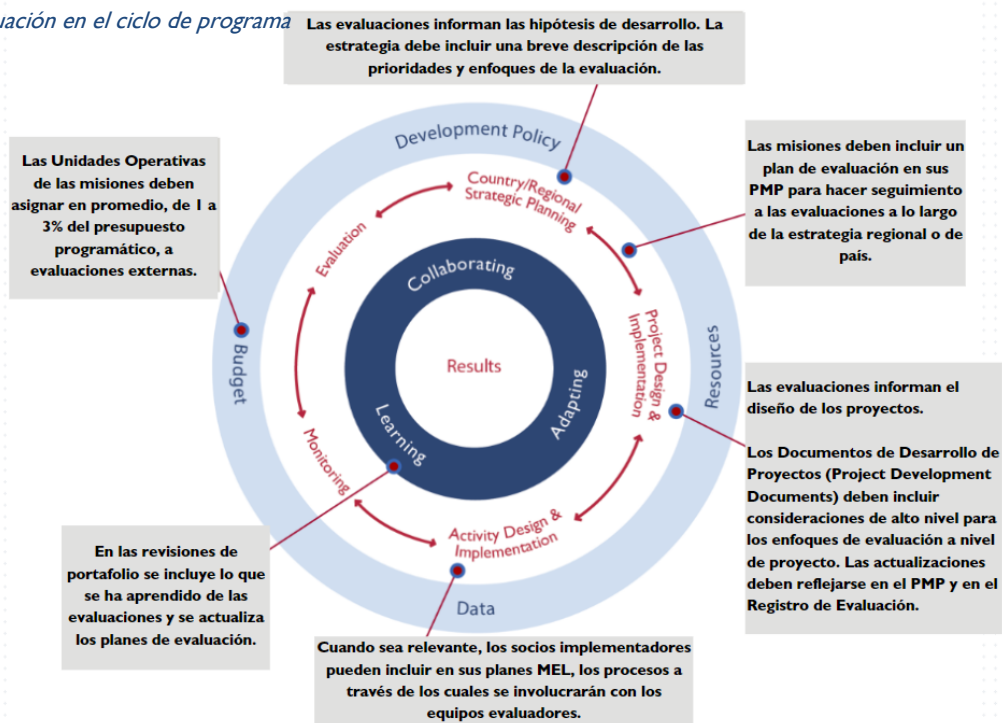
- [ADS 201: Program Cycle Operational Policy \(201.3.5\)](#)
- [USAID Learning Lab](#) – Palabra de búsqueda: [Monitoring](#)

Profundiza en la forma cómo USAID define y aborda la evaluación en el ciclo de programa



- La **EVALUACIÓN** utiliza la recopilación sistemática de datos y el análisis de información sobre las características y resultados de una o más organizaciones, programas, políticas, estrategias, proyectos o actividades como base para emitir juicios que mejoren la eficacia, para informar decisiones sobre la programación actual y futura.
- La evaluación es distinta de un *assessment* (que mira hacia el futuro) o una revisión informal de proyectos.
- Cuando USAID necesita información sobre si una intervención está logrando un resultado específico, la Agencia prefiere las evaluaciones de impacto a las evaluaciones de desempeño.
- El propósito de las evaluaciones es doble: i) garantizar la rendición de cuentas ante las partes interesadas y ii) aprender a mejorar los resultados del desarrollo.
- Los resultados de la evaluación deben analizarse junto con los datos recopilados mediante el monitoreo y CLA.
- El tema de una evaluación financiada por USAID puede incluir cualquier nivel de programación de USAID, desde una política hasta una estrategia, un proyecto, una Actividad, una intervención o incluso una prioridad programática transversal (ADS 201.3.6).

Exhibit 5. La evaluación en el ciclo de programa



Fuente: USAID Learning Lab – *Evaluation in the program cycle*

La figura superior nos da una descripción de cómo la evaluación es abordada en cada componente a través del ciclo del programa. Es importante mencionar que USAID categoriza a las evaluaciones en dos tipos: i) de impacto y ii) de desempeño.



La información que el sistema de monitoreo de tu Actividad produzca complementa las evaluaciones externas que realice la misión. Si el presupuesto lo permite, considera el desarrollo de evaluaciones en el Plan MEL de tu Actividad y consulta con tu AOR/COR si USAID tiene planificado realizar una evaluación a tu Actividad.



Puedes encontrar más información sobre los tipos de evaluación, los requerimientos para su desarrollo, y el uso de las evaluaciones en los siguientes documentos y enlaces:

- [ADS 201: Program Cycle Operational Policy \(201.3.6\)](#)
- [USAID Learning Lab](#) – Palabra de búsqueda: [Evaluation](#)
- [Política de Evaluación de USAID \(2020\)](#)

6

Profundiza en la forma cómo USAID define y aborda el enfoque de Colaboración, Adaptación y Aprendizaje (CLA) en el ciclo de programa

¿Qué es CLA? Es un enfoque organizacional e intencional para el aprendizaje y la gestión adaptativa basada en evidencia. CLA incluye prácticas que permiten mejorar la efectividad de las intervenciones y al ser intencional, requiere una planificación y asignación de recursos. Es una práctica dependiente del contexto y por lo tanto flexible a los cambios que en él se den.

El enfoque CLA plantea que una organización que aprende es una organización que apoya el cuestionamiento de los supuestos, la búsqueda de evidencias, tiempos para hacer pausas y reflexionar sobre la implementación y exploración de soluciones a los problemas de desarrollo.

CLA no es una práctica nueva en nuestras organizaciones, pero USAID la enfatiza y promueve que sea una práctica intencional y sistémica y que, por lo tanto, nosotros como implementadores, consideremos actividades CLA en nuestra planificación.

A continuación, revisa la definición que da USAID a este enfoque.



- **CLA** es un enfoque organizacional para el aprendizaje y la gestión adaptativa.
- Asegura que la programación sea coordinada, basada en evidencia y en el contexto local, y sea ajustada las veces que sea necesaria para que siga siendo relevante y efectiva durante toda la implementación.
- Un enfoque intencional de CLA incluye:
 - Generar, capturar, compartir, analizar y aplicar información y conocimientos.
 - Comprender la teoría del cambio identificando posibles brechas de conocimiento y desarrollando planes para cerrarlas.
 - Involucrarse con partes interesadas clave, incluidos líderes de opinión locales, beneficiarios, socios locales y otros actores del desarrollo para comprender el contexto del país, diseñar proyectos y actividades de manera adecuada y mantenerse al tanto de los cambios.
 - Coordinar esfuerzos dentro de la misión y entre socios y otros actores de desarrollo para compartir el aprendizaje con las partes interesadas del país y otras misiones y Oficinas de USAID, y extender la influencia y el impacto de la misión más allá de la financiación de su programa.
 - Hacer una pausa periódicamente para reflexionar sobre nuevos aprendizajes y conocimientos y adaptarse en consecuencia.
 - Garantizar que se movilicen recursos suficientes para apoyar estos procesos. (ADS 201.3.7).

USAID establece un marco de referencia para CLA, el cual considera dos dimensiones: i) la primera dimensión nos permite incorporar CLA a través del ciclo del programa, y ii) la segunda nos presenta las condiciones organizacionales (cultura, procesos y recursos) que facilitan que se aplique CLA en una organización. Asimismo, cada dimensión tiene componentes y subcomponentes.

USAID ha desarrollado, a partir de este marco, un instrumento que permite que cada organización determine en qué situación está con relación a CLA y pueda incorporar mejoras. El instrumento se llama [Espectro de Madurez de CLA](#) y permite determinar la etapa de madurez en la que se encuentra cada subcomponente, en nuestras instituciones. Las etapas consideradas son: i) aún no presente, ii) emergente, iii) en expansión, iv) avanzado y v) institucionalizado. Este marco de referencia es propuesto para USAID, pero es perfectamente adaptable a cualquier organización.

Exhibit 6. Marco para CLA

CLA en el ciclo de aprendizaje			Condiciones Habilitantes		
Colaboración	Aprendizaje	Adaptación	Cultura	Proceso	Recursos
<ul style="list-style-type: none"> - Colaboración interna - Colaboración externa 	<ul style="list-style-type: none"> - Base de evidencias técnicas - Teorías de cambio - Planeación de escenarios - M&E para el aprendizaje 	<ul style="list-style-type: none"> - Pausa & reflexión - Gestión adaptativa 	<ul style="list-style-type: none"> - Apertura - Relaciones y redes - Aprendizaje y Mejoramiento continuo 	<ul style="list-style-type: none"> - Gestión del Conocimiento - Memoria institucional - Toma de decisiones 	<ul style="list-style-type: none"> - Recursos de la Misión - CLA en Mecanismos de Implementación

El enfoque sigue algunos principios que te ayudarán en su implementación:

- Los esfuerzos relacionados con CLA deben aprovechar y reforzar los procesos y prácticas ya existentes en la organización.
- La colaboración y la coordinación deben abordarse estratégicamente, iniciando por prioridades institucionales.
- Valorar y utilizar todas las formas de conocimiento (conocimiento tácito, de la experiencia y del contexto) en el desarrollo de estrategias, proyectos y Actividades, y las formas de gestionarlos de manera adaptativa.
- Los socios implementadores y los actores locales y regionales desempeñan un papel central en los esfuerzos de USAID por ser una organización de aprendizaje.
- El conocimiento y el aprendizaje deben documentarse, difundirse y utilizarse para ayudar a difundir ampliamente prácticas eficaces para mejorar el desarrollo.

Para iniciar la planificación de las actividades CLA, se sugiere responder a las siguientes preguntas:

Exhibit 7. Pautas para aplicar CLA

¿Estamos trabajando en un entorno organizacional que respalde nuestros esfuerzos de CLA? ¿Qué cambios en los procesos o la cultura organizacional marcarían una gran diferencia?		
Colaboración	Aprendizaje	Adaptación
<ul style="list-style-type: none"> - ¿Quiénes son los socios con los que deberíamos colaborar? - ¿Cuál es la forma de hacerlo? - ¿Cómo vamos a colaborar a nivel interno? - ¿Cuáles son las relaciones o redes que requieren atención? 	<ul style="list-style-type: none"> - ¿Cuáles son las preguntas que debemos formularnos que sean relevantes para la toma de decisiones? - ¿Qué procesos y actividades fomentarán el aprendizaje? - ¿Cómo aprenderemos a partir de la implementación de la actividad? - ¿Cómo compartiremos lo que hemos aprendido? 	<ul style="list-style-type: none"> - ¿Cómo utilizaremos la información que recopilamos? - ¿Qué procesos y actividades fomentarán la adaptación?



¿Por qué es importante que conozcas el enfoque CLA?

Conocer CLA, no solo te va a permitir identificar aquellas prácticas que tu organización ya promueve, e incorporarlas en la planificación del Plan MEL de tu Actividad. Sino que te permitirá comprender que tu Actividad forma parte de un grupo mayor de actores que buscan resultados comunes, que pueden colaborar y aprender juntos, y principalmente, adaptarse según las evidencias y conocimientos que se vayan generando.

USAID/Perú programa reuniones regionales y eventos de aprendizaje entre los socios implementadores a los cuales, como Especialista MEL, tendrás la posibilidad de participar y contribuir.



Puedes encontrar más información sobre CLA en los siguientes documentos y enlaces:

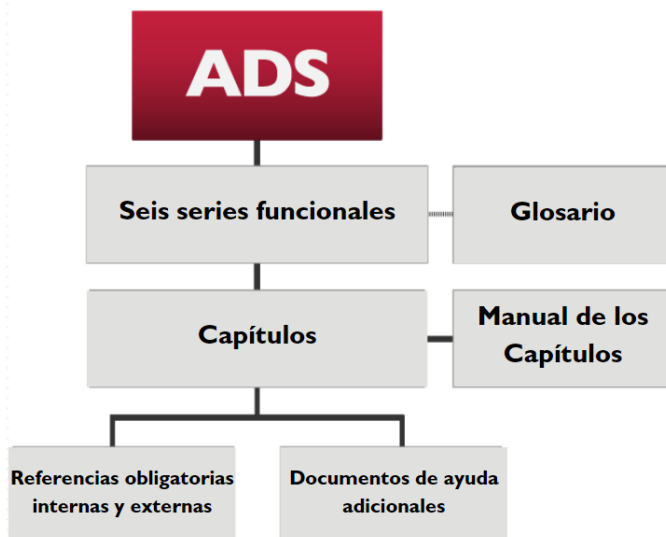
- [ADS 201: Program Cycle Operational Policy \(201.3.7\)](#)
- [USAID Learning Lab](#) – Palabra de búsqueda: [CLA](#)
- [Estudios de caso de USAID y socios implementadores](#) utilizando CLA
- [Marco y conceptos clave para CLA](#) (componentes y subcomponentes).
- [Espectro de Madurez](#): herramienta para determinar el nivel de maduración de los componentes CLA.

7

Conoce el Sistema Automatizado de Directivas (*Automated Directive System - ADS*) dónde encontrarás los lineamientos de USAID para el monitoreo, evaluación, CLA y otros procesos.

El [Sistema Automatizado de Directivas](#) (ADS por sus siglas en inglés) contiene la organización y funciones de USAID, junto con las políticas y procedimientos que guían los programas y operaciones de la Agencia. Consta de más de 200 capítulos organizados en seis series funcionales: i) Organización de Agencias y Asuntos Legales, ii) Programación, iii) Adquisiciones y Asistencia, iv) Recursos Humanos, v) Servicios de Gestión y vi) Presupuesto y Finanzas. La información se actualiza continuamente para alinear las políticas de USAID con las últimas regulaciones.

Exhibit 8. Estructura del ADS



Puedes acceder a las series funcionales aquí:

- [Serie 100: Organización de la Agencia & Asuntos legales](#)
- [Serie 200: Programación](#)
- [Serie 300: Adquisición & Asistencia](#)
- [Serie 400: Recursos Humanos](#)
- [Serie 500: Gestión de Servicios](#)
- [Serie 600: Presupuesto & Finanzas](#)

Los ADS están dirigidos al personal de USAID, pero en varios capítulos se abordan procedimientos específicos para los socios implementadores, los cuales suelen ser compartidos por los AOR/COR y/o los puntos de contacto MEL de USAID.

A continuación, los capítulos que son de interés particular de los socios implementadores:

- [ADS 201](#): *Política Operacional del Ciclo de Programa*. Proporciona las políticas, los requisitos legales y los procedimientos para el ciclo de programa de USAID.
- [ADS 205](#): *Integración de la igualdad de género y el empoderamiento de las mujeres en el ciclo del programa de USAID*. Detalla cómo integrar la igualdad de género y el empoderamiento de las mujeres en todas las fases de programación, presupuestación y presentación de reportes.
- [ADS 540](#): *Información de experiencia de desarrollo*. Este capítulo presenta los procedimientos, roles y responsabilidades para alojar recursos en el repositorio de USAID denominado *Development Experience Clearinghouse* (DEC).
- [ADS 578](#): *Lineamientos de Calidad de la Información*.
- [ADS 579](#): *Data de Desarrollo*. Presenta los requerimientos y procedimientos para subir la data proveniente de los sistemas de monitoreo y de las evaluaciones realizadas en el repositorio de USAID llamado *Data Development Library* (DDL). Así como dos referencias específicas a la recolección de datos geográficos:
 - o [ADS 579 mab](#): Datos de ubicación de la Actividad.
 - o [ADS 579 saa](#): Estándares de recopilación y presentación de datos geográficos.

Los ADS brindan orientaciones generales y se deben operacionalizar en el Plan MEL de la Actividad.

8

Conoce tres herramientas de USAID para gestionar el monitoreo, evaluación y aprendizaje

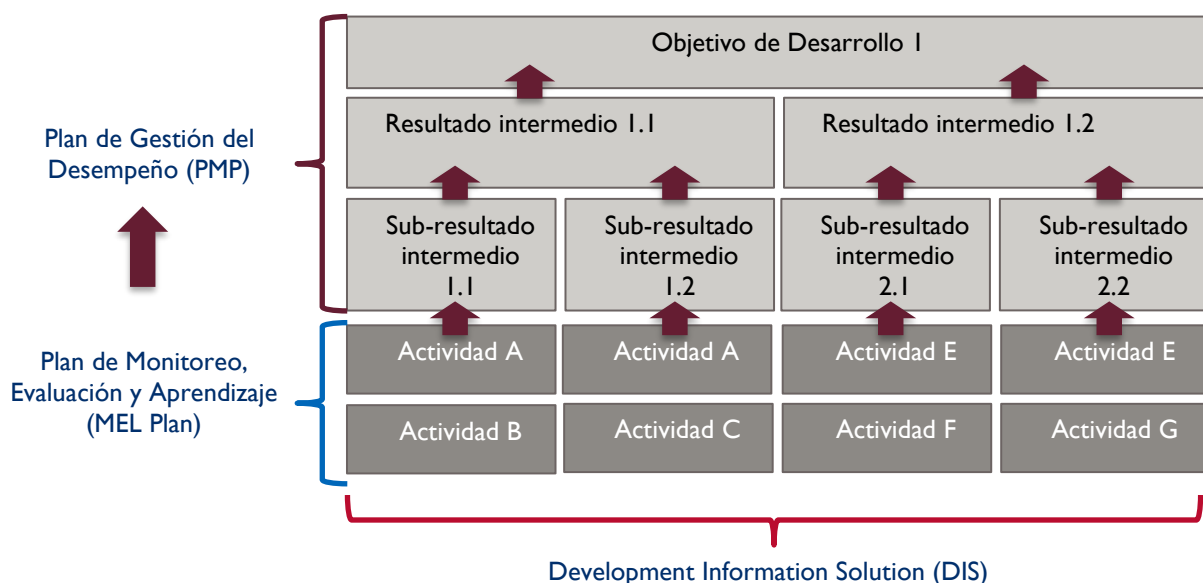
USAID utiliza tres herramientas clave que le permiten recolectar información y registrarla:

- el Plan de Gestión del Desempeño (*Performance Management Plan – PMP*)
- el Plan de Monitoreo, Evaluación y Aprendizaje a nivel de Actividad (*Activity Monitoring, Evaluation, and Learning Plan – MEL Plan*) y
- el *Development Information Solution* (DIS).

En el lado izquierdo de la ilustración pueden ver las herramientas que van a permitir dar cuenta del avance en el logro de los resultados esperados: el PMP a nivel estratégico de la Misión y el MEL Plan a nivel de cada Actividad. En la parte inferior, se encuentra el sistema informático (DIS) que permite gestionar la información vinculada a la implementación de las Actividades, y el registro de los resultados de sus indicadores.

Como se aprecia también, existe una correspondencia y alineación entre los Planes MEL de las Actividades y el PMP de la misión, siendo que algunos de los indicadores incluidos en los Planes MEL de las Actividades, se encuentran también en el PMP.

Exhibit 9. Herramientas para la gestión del monitoreo, evaluación y CLA



El **PMP** contiene 3 grandes planes:

- *El plan de monitoreo* en el cual se incorporan los indicadores con los cuáles se verificará el progreso hacia los resultados esperados. Cada indicador es operacionalizado a través de una ficha técnica indicando las metas y línea de base de cada uno de ellos. Asimismo, se detallan las actividades que desarrollará el equipo de la misión como visitas de campo y análisis de calidad de datos, entre otras.
- *El plan de evaluación* en el cual se programan las evaluaciones que desarrollará USAID en el periodo de implementación de la estrategia.
- *El plan CLA*, el cual incluye preguntas de aprendizaje y actividades de colaboración, aprendizaje y adaptación que desarrollará la Misión y en las cuales participarán los socios implementadores.



PMP es una herramienta a nivel de Misión, que documenta sus esfuerzos planificados para monitorear, evaluar y aprender de la implementación de la estrategia. El PMP documenta cómo se pretenden abordar los procesos de monitoreo del desempeño estratégico, los supuestos y riesgos programáticos y el contexto operativo; evaluar el desempeño y el impacto; y aprender y adaptarse a partir de la evidencia. El PMP es un documento vivo que debe ser adaptado iterativamente a medida que mejora la comprensión de los factores clave que afectan los resultados del desarrollo.



¿Por qué es importante conocer el PMP de la Misión?

No es indispensable que conozcas a detalle el PMP, sin embargo, sí es importante que conozcas qué indicadores son utilizados para determinar el progreso del objetivo al cual contribuye tu Actividad, así como saber si alguno de los indicadores que tu Actividad reporta está incluido en el PMP. Si fuera el caso, será necesario que asegures que la definición de tu indicador y la forma de cálculo que utilices esté alineada con la definición que ha establecido la Misión.



Si gustas conocer más del PMP, puedes encontrar más información en los siguientes documentos y enlaces:

- [ADS 201: Program Cycle Operational Policy \(201.3.2.14\)](#)
- [USAID Learning Lab](#) – Palabra de búsqueda: [Performance Management Plan](#)



Para conocer los indicadores del PMP de USAID/Perú, consulta con el AOR/COR de tu Actividad o con el Punto de Contacto MEL de USAID de la Oficina Técnica bajo la cual se encuentra tu Actividad.

El **Plan de Monitoreo, Evaluación y Aprendizaje** (Plan MEL) de tu Actividad describe la manera cómo el equipo y USAID/Perú determinarán si tu actividad está progresando en el logro de los resultados establecidos o no. A través del Plan MEL, USAID, garantiza que se cuente con suficiente información para la gestión de la actividad y que la recolección de los datos sea consistente con las necesidades de datos y aprendizaje del PMP. Para tu equipo, el Plan MEL describe los procesos de monitoreo, evaluación y aprendizaje que realizarán asegurando la adaptación oportuna y el logro de resultados. Asimismo, garantiza la generación de información de calidad y la toma de decisiones oportuna.

USAID/Perú ha desarrollado una “*Guía para la elaboración del Plan MEL*” a nivel de Actividad. Esta guía propone el contenido del Plan MEL, y proporciona instrucciones para desarrollar cada sección, de acuerdo con el ADS 201, buenas prácticas y sugerencias de los socios implementadores, así como los AOR/COR de USAID/Perú. La guía brinda pautas, criterios y procedimientos estandarizados, así como enlaces a fuentes externas que permiten profundizar en los contenidos y en las especificaciones técnicas necesarias para su elaboración e implementación. Además, brinda sugerencias de acciones por realizar antes de iniciar su elaboración. Si bien USAID no establece un formato específico para el Plan MEL, USAID/Perú recomienda enfáticamente el uso de esta plantilla, la cual ha sido validada por los AOR/COR y socios implementadores de USAID/Perú.



El desarrollo del Plan MEL debe ser en coordinación directa y constante con el AOR/COR de tu Actividad y con apoyo del Punto de Contacto MEL de USAID de la Oficina Técnica bajo la cual se encuentra tu Actividad.



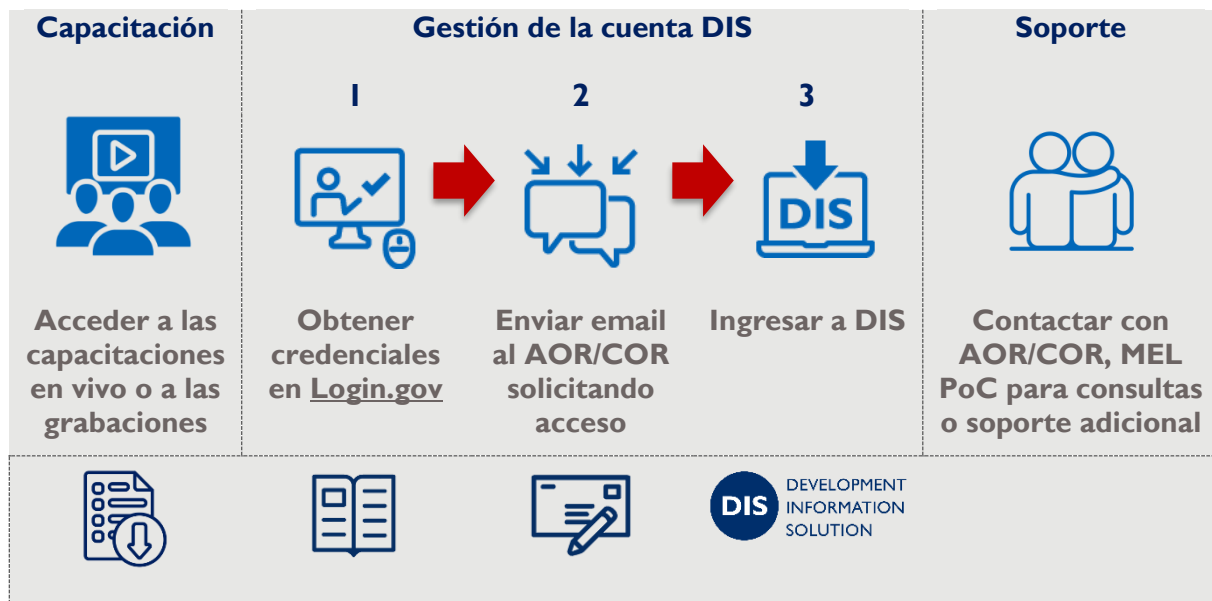
Puedes encontrar más información sobre los Planes MEL en los siguientes documentos y enlaces:

- [ADS 201: Program Cycle Operational Policy \(201.3.4.9\)](#)
- [USAID Learning Lab – Search: Activity MEL Plans](#)
- [Guía de USAID/Perú para el Desarrollo del Plan MEL](#)

El **Development Information Solution** (DIS) es un sistema integrado que administra los portafolios de USAID para capturar una historia de desarrollo coherente, desde la estrategia hasta los resultados. El DIS entró en funcionamiento en USAID/Perú en el 2019 y es utilizado por todos los socios implementadores para registrar los indicadores establecidos en los Planes MEL, los valores de línea de base, metas y resultados. Asimismo, en el DIS podrás alojar todo documento que sustente los resultados y aprendizajes, y estén vinculados a la implementación. Este sistema busca centralizar toda la información en un solo lugar, permitiendo contar la historia de cada intervención y de USAID.

Para acceder al DIS, tendrás que seguir los siguientes pasos:

Exhibit 10. Pasos para obtener la cuenta DIS



En esta guía compartimos enlaces a recursos “vivos” para que puedas profundizar en su importancia y uso. Estos recursos son actualizados por el equipo que lidera el DIS en Washington.

Exhibit 11. Recursos sobre DIS

Tema	Recurso
Acceso a DIS, activación y reactivación de cuenta	<ul style="list-style-type: none"> • Guía de referencia para el acceso al DIS • Guía breve para acceso al DIS • Plantilla de correo electrónico para solicitar acceso a DIS al AOR/COR/Activity Manager • Training: Gaining access to DIS Partner Portal for Implementing Partner Users
Navegación en DIS	<ul style="list-style-type: none"> • Guía de usuarios (No vivo)
Registro de resultados	<ul style="list-style-type: none"> • Guía de referencia para la gestión del DIS • Training: Reporting Performance Monitoring Data using Excel Template
Registro de documentos	<ul style="list-style-type: none"> • Training: Adding Documents to an Activity
Registro de información geográfica	<ul style="list-style-type: none"> • Adding Activity Locations using Exact Site Location • Adding Activity Locations using Administrative Unit Areas • Adding Activity Locations using Offline Template
Capacitaciones previas	<ul style="list-style-type: none"> • Presentación y grabación de sesión de capacitación (2024)
FAQ	<ul style="list-style-type: none"> • Listado de preguntas frecuentes
Capacitaciones & Soporte	<ul style="list-style-type: none"> • Programación de capacitaciones en el uso de DIS y de sesiones de Q&A y soporte
Soporte técnico y preguntas	<ul style="list-style-type: none"> • Formulario de Google para hacer una pregunta y/o abrir un ticket de problema técnico.

9

Conoce los reportes de USAID

En los puntos previos hemos abordado los diversos niveles de planificación de USAID: i) agencia, ii) país, iii) actividad, conozcamos ahora los reportes correspondientes a estos niveles.

Exhibit 12. Reportes en USAID

Nivel	Reporte	Descripción
Agencia	Reporte Anual de Desempeño (<i>Annual Performance Report</i>)	Presenta el progreso de USAID hacia el logro de sus objetivos estratégicos, las metas de desempeño y las metas prioritarias de la agencia.
	Reportes al Congreso de los Estados Unidos	Cada año, el Congreso solicita a USAID que presente una serie de reportes sobre diversos temas de interés. Estos reportes son públicos contribuyendo así a la transparencia.

Nivel	Reporte	Descripción
País	<i>Performance Planning and Report (PPR)</i>	Reporte de país que da cuenta del progreso hacia los objetivos estratégicos de USAID y metas prioritarias de la agencia, en el país. Para ello cada Misión reporta indicadores clave que son agregados y reportados a nivel de agencia.
	<i>USAID/Peru Performance and Indicators Report</i>	Reporte que presenta el progreso hacia las metas establecidas en el convenio de cooperación entre países. El PMP provee la información para el desarrollo de este reporte.
Actividad	<ul style="list-style-type: none"> • Reporte trimestral • Reporte Anual • Reporte Final 	<p>Estos reportes son preparados por las Actividades de USAID/Perú con la frecuencia indicada dando cuenta del progreso de cada Actividad con relación a su programación operativa y hacia los resultados esperados, así como lecciones aprendidas e historias de éxito.</p> <p>Estos reportes son compartidos públicamente a través del DEC y es una gran oportunidad para conocer los resultados que otros están alcanzando y aprender de ellos.</p> <p>Si bien no existe un formato estándar para cada uno de estos reportes, USAID/Perú ha desarrollado guías y plantillas para el desarrollo de cada uno de ellos estandarizando secciones y el contenido.</p> <p>Puedes acceder a las guías y plantillas en estos enlaces: Reporte trimestral, Reporte anual, Reporte final.</p>



¿Por qué es importante conocer los reportes que genera USAID?

Para los Especialistas MEL es central conocer que tanto los resultados de los indicadores y su análisis son utilizados no sólo para gestionar sus Actividades, sino que son insumo central para reportes a nivel país, y a nivel de agencia. Ello destaca la importancia en la calidad de la información que, como Actividad, debemos reportar.

10

Conoce los indicadores estándar de USAID

Los indicadores estándar (*Standard Foreign Assistance Indicators*) son el mecanismo que permite a USAID agregar la información y realizar reportes a nivel de país, región, área temática y agencia. Estos indicadores son establecidos por USAID y siguen la estructura del marco de asistencia exterior, el cual contiene categorías de programas e indicadores por cada categoría.

Accede al listado de indicadores en este [enlace](#) (Sección: *Managing / Foreign Assistance Standard Indicators*) el cual es actualizado cada año fiscal. En el enlace encontrarás:

- Listado en Excel conteniendo todos los indicadores (FY 20XX Foreign Assistance Master Indicator List.xls)

- Hojas de referencia de los indicadores, las cuales contienen la definición del indicador, la fuente de datos, las desagregaciones, el nivel del indicador, y están organizadas por categorías de programas:
 - Indicadores transversales (Fortalecimiento de capacidades, Género, Involucramiento del Sector Privado, Juventud)
 - Categoría 1: Paz y Seguridad
 - Categoría 2: Democracia y Gobernanza
 - Categoría 3: Salud
 - Categoría 4: Educación y Servicios Sociales
 - Categoría 5: Crecimiento Económico
 - Categoría 6: Asistencia Humanitaria



¿Por qué es importante conocer los indicadores estándar de USAID?

Al desarrollar el Plan MEL de tu Actividad es recomendable incluir algunos indicadores estándar puesto que ello permitirá a USAID agregar la información. Siendo cada país y cada Actividad contextos únicos, es factible dar cierta especificidad a las definiciones y seguir siendo estándar.

Una característica de los indicadores estándar es que en su mayoría son indicadores de *output* o producto.



Si gustas conocer más de los indicadores estándar, puedes encontrar información en los siguientes documentos y enlaces:

- [What are standard indicators?](#)
- [Foreign assistance resource library](#)



Para conocer los indicadores estándar que tu Actividad podría o debería reportar, consulta con el AOR/COR de tu Actividad o con el Punto de Contacto MEL de USAID de la Oficina Técnica bajo la cual se encuentra tu Actividad.

Conoce las políticas de USAID

Cómo Especialista MEL las definiciones de los indicadores que utilicen en tu Actividad podrían considerar conceptos utilizados en las políticas de USAID, por ello te invitamos a revisar aquellas políticas que estén vinculadas directamente con tu Actividad y mantenerte al día en sus actualizaciones.

Visita el [registro de políticas](#) de USAID donde encontrarás las políticas vinculadas a los diversos retos asumidos por la agencia.

Exhibit 13. Listado de políticas de USAID

Retos	Algunas políticas listadas
Responder a emergencias complejas, construir paz y resiliencia e invertir en seguridad alimentaria duradera.	<ul style="list-style-type: none"> • Desarrollar la resiliencia ante las crisis recurrentes • Política para contrarrestar el extremismo violento mediante la asistencia al desarrollo
Desafío: ayudar a los países a resistir los efectos de un clima cambiante y asegurar un futuro neto cero	<ul style="list-style-type: none"> • Estrategia climática de USAID 2022-2030 • Política de Biodiversidad de USAID
Detener la marea del autoritarismo, contrarrestar la corrupción, luchar contra la represión digital y la desinformación, e impulsar la renovación democrática.	<ul style="list-style-type: none"> • Política anticorrupción • Asistencia para la policía civil • Lucha contra la trata de personas (C-TIP) • Política de Democracia, Derechos Humanos y Gobernanza
Reforzar la seguridad sanitaria, mejorar la atención primaria y revertir la disminución de la esperanza de vida mundial	<ul style="list-style-type: none"> • Visión de USAID para el fortalecimiento del sistema de salud 2030
Abordar los obstáculos económicos promoviendo un crecimiento económico inclusivo	<ul style="list-style-type: none"> • Política de Igualdad de Género y Empoderamiento de las Mujeres 2023 • Política de participación del sector privado • La juventud en la política de desarrollo • Política de Promoción de los Derechos de los Pueblos Indígenas (PRO-IP) • Sistemas locales: un marco para apoyar el desarrollo sostenido • Estrategia Geoespacial de USAID 2024 – 2028 • Política de Gestión del Conocimiento y Aprendizaje Organizacional • Política de Evaluación • Estrategia Digital

12

Accede a los repositorios de USAID y otros recursos disponibles

USAID cuenta con dos repositorios donde podrás acceder a documentos y data producidos por Actividades de USAID.

- El [Development Experience Clearinghouse](#) (DEC) es un repositorio digital de USAID que contiene el conocimiento acumulado derivado de la planificación, el diseño, la implementación, la evaluación y los resultados de los programas internacionales de asistencia para el desarrollo. El DEC es el mayor recurso en línea de materiales técnicos y

programáticos financiados por USAID y la información que contiene puede ser pública, de acceso restringido y no pública. En el DEC encontrarás informes técnicos y de investigación, evaluaciones y estudios, reportes de progreso y de desempeño, así como otros entregables especificados para cada Actividad.

- El [Data Development Library](#) (DDL) es el repositorio de USAID que contiene la data recolectada como parte del monitoreo de las Actividades (Bases de datos, datos cuantitativos y cualitativos), otros datos de encuestas, data de investigaciones, así como documentación de Soporte (libros de códigos, diccionarios de datos, formularios, plantillas e instrumentos de recolección de datos, notas sobre análisis de calidad de datos, limitaciones de la data, metodologías para la recolección de datos, entre otros).
- [USAID Learning Lab](#) es el sitio web de USAID que alberga tres kits de herramientas con recursos seleccionados para planificar, implementar e integrar prácticas de monitoreo, evaluación, colaboración, aprendizaje y adaptación.
- [Glosario de términos de los ADS](#). Como mencionamos al inicio de la guía, los documentos de USAID contienen muchas siglas y acrónimos. Puedes recurrir a este glosario para ubicar rápidamente el significado de los términos que requieras.



¿Por qué es importante conocer los repositorios DEC y DDL?

En ellos podrás encontrar aprendizajes de otras Actividades que pueden ser de utilidad para tu Actividad. Asimismo, podrás encontrar datos recolectados que puedes utilizar para nuevos cálculos según tus necesidades. El acceso a estos repositorios es gratuito y abierto.

13

Fortalece tus capacidades accediendo a cursos dirigidos a los socios implementadores de USAID/Perú

USAID/Perú, a través de la Actividad “Monitoreo, Evaluación y Aprendizaje para la Sostenibilidad” ha desarrollado diversos talleres y cursos los cuales ponemos a tu disposición para que puedas continuar fortaleciendo tus capacidades.

Cada curso cuenta con: i) un sílabo que describe la competencia a desarrollar, el contenido del curso y la bibliografía a revisar; ii) un cuaderno de estudio en el cual se profundiza en los contenidos y se presentan las actividades a desarrollar; iii) Presentaciones en Power Point utilizadas en las exposiciones; iv) Grabaciones de las sesiones dictadas; y v) material de lectura.

A continuación, la descripción de los talleres y cursos y los enlaces de acceso.

La metodología de aprendizaje para los cursos se basa en el principio de la autorregulación, permitiendo a los participantes avanzar a su propio ritmo y según sus necesidades individuales.

Revisa la oferta de cursos y accede a ella siguiendo el orden según tus necesidades.



CURSO: IDENTIFICACIÓN DE FUENTES DE CONOCIMIENTO DE ALTA CALIDAD, ÚTILES PARA REDUCIR LAS BRECHAS DE CONOCIMIENTO EN SEGUIMIENTO, EVALUACIÓN Y GESTIÓN DEL CONOCIMIENTO

Competencia por desarrollar:

Los participantes reconocen aspectos metodológicos para identificar las principales fuentes de información que aporten a mejorar y compartir conocimiento sobre seguimiento, evaluación y gestión del conocimiento en su institución, con objetividad y rigurosidad técnica.

Objetivos de aprendizaje:

- Identificar el proceso e importancia de la objetividad y rigurosidad técnica en la búsqueda de información para la toma de decisiones.
- Desarrollar una estrategia de búsqueda de información empleando diversas fuentes y herramientas que mejoren procesos de seguimiento, evaluación y gestión conocimiento bajo responsabilidad en su institución.

Créditos: Curso diseñado y dictado por Jessica Loyola Romaní (Consultora de la Actividad MELS de USAID/Perú).



CURSO: NORMATIVA PARA LA GESTIÓN DEL CONOCIMIENTO

Competencia por desarrollar:

Los participantes diseñan políticas, lineamientos, normas técnicas o procedimientos basados en prácticas probadas, que les permita desarrollar e implementar un plan de gestión del conocimiento.

Objetivos de aprendizaje:

- Comprender e identificar los conceptos básicos de gestión del conocimiento aplicando ejercicios prácticos.
- Analizar y categorizar los procesos de conocimiento a través de ejercicios prácticos.
- Identificar y desarrollar un bosquejo de los principales componentes de los documentos normativos asociados a la gestión del conocimiento.
- Diseñar la estructura base de documentos normativos asociados a la gestión del conocimiento aplicados a su organización.

Créditos: Curso diseñado y dictado por Francisco Rodríguez Orbegoso (Consultor de la Actividad MELS de USAID/Perú).



CURSO: CÓMO MEDIR EL FORTALECIMIENTO DE CAPACIDADES INDIVIDUALES E INSTITUCIONALES

Competencia por desarrollar:

Los participantes diferencian las modalidades de fortalecimiento de capacidades, reflexionan sobre estrategias de sostenibilidad, y están en capacidad de medir las capacidades individuales y organizacionales, y mejorar la formulación de indicadores.

Objetivos de aprendizaje:

- Reconocer los conceptos sobre desarrollo o fortalecimiento de capacidades y su relación con diferentes enfoques de USAID.
- Diferenciar y comparar modalidades de fortalecimiento de capacidades.

- Reflexionar y estimar mecanismos para buscar sostenibilidad para el desarrollo de capacidades.
- Explicar el proceso y las metodologías e instrumentos para medir capacidades individuales.
- Mostrar ejemplos de mejora en la formulación de indicadores para medir capacidades individuales.
- Explicar el proceso y las metodologías e instrumentos para medir capacidades organizacionales.
- Mostrar ejemplos de mejora en la formulación de indicadores para medir capacidades organizacionales.

Créditos: Curso diseñado y dictado por Brenda Bucheli del Águila (Integrante de la Actividad MELs de USAID/Perú).



CURSO: SISTEMAS DE INFORMACIÓN GEOGRÁFICA (GIS)

Competencia por desarrollar:

Los participantes desarrollan la capacidad de utilizar de manera efectiva herramientas avanzadas de Sistemas de Información Geográfica (GIS), específicamente ArcGIS y ArcGIS Online, para el análisis de zonas de intervención, la gestión y visualización de datos geográficos, y la creación de aplicaciones móviles, cumpliendo con los lineamientos establecidos por USAID y presentando la información mediante tableros de control interactivos.

Objetivos de aprendizaje:

- Identificar las ventajas que brinda ArcGIS en el análisis de zonas de intervención.
- Revisar los lineamientos de USAID para la recolección, el almacenamiento y la difusión de información geográfica.
- Crear mapas en ArcGIS Online.OK
- Explorar información disponible en fuentes oficiales para incluirlas en el mapa.
- Desarrollar una aplicación para el registro de información de georreferencia para dispositivos móviles aplicando las funciones del ArcGIS Survey 123 y ArcGIS Online.

Créditos: Curso diseñado y dictado por Jessica Aldana y José Daniel Gómez del Águila (Consultora e integrante de la Actividad MELs de USAID/Perú respectivamente).



CURSO: FORTALECIMIENTO DE CAPACIDADES EN GÉNERO, MONITOREO Y EVALUACIÓN

Competencia por desarrollar:

Los participantes serán capaces de aplicar de manera efectiva los conceptos estandarizados de género e inclusión en el diseño, monitoreo y evaluación de proyectos, utilizando herramientas y metodologías alineadas con las políticas de USAID. Además, serán competentes en la elaboración de informes que reflejen los avances en la igualdad de género, así como en la identificación y ejecución de ajustes necesarios para promover la equidad y la inclusión en sus intervenciones profesionales.

Objetivos de aprendizaje:

- Estandarizar los conceptos y definiciones sobre género e inclusión utilizados por USAID.
- Revisar el propósito de la Política de Género de USAID, su actualización y las políticas gubernamentales vigentes.
- Reconocer la importancia de incluir los conceptos de género e inclusión en el análisis e implementación de los proyectos.



CURSO: FORTALECIMIENTO DE CAPACIDADES EN GÉNERO, MONITOREO Y EVALUACIÓN

Competencia por desarrollar:

Los participantes serán capaces de aplicar de manera efectiva los conceptos estandarizados de género e inclusión en el diseño, monitoreo y evaluación de proyectos, utilizando herramientas y metodologías alineadas con las políticas de USAID. Además, serán competentes en la elaboración de informes que reflejen los avances en la igualdad de género, así como en la identificación y ejecución de ajustes necesarios para promover la equidad y la inclusión en sus intervenciones profesionales.

- Conocer el contenido del análisis de género y analizar cómo las actividades afectan positiva o negativamente a la igualdad de género
- Conocer las formas de medir las desigualdades de género
- Compartir cómo las actividades están reportando los avances en la reducción de las desigualdades de género.
- Conocer las modificaciones y pautas para elaborar el informe trimestral y anual sobre avances en la igualdad de género.
- Aplicar el análisis de los indicadores vinculados a género y otras formas de medición para los reportes.
- Identificar los principales cambios y adecuaciones a realizar en función de lo aprendido.

Créditos: Curso diseñado y dictado por María Rosa Gárate y Susana Guevara Salas (Consultora e integrante de la Actividad MELs de USAID/Perú respectivamente).



CURSO: GESTIÓN DEL PROCESO DE EVALUACIÓN

Competencia por desarrollar:

Los participantes estarán familiarizados con aspectos clave de la planificación de la evaluación.

Objetivos de aprendizaje:

- Explicar conceptos clave de la política de evaluación de USAID.
- Redactar preguntas de evaluación sólidas
- Sustentar los términos de referencia de una evaluación.

Créditos: Curso diseñado y dictado por Zachariah Falconer-Stout (Integrante de la Actividad MELs de USAID/Perú)



CURSO: FORMULACIÓN DE PREGUNTAS DE EVALUACIÓN

Competencia por desarrollar:

Los participantes serán capaces de determinar los objetivos de una evaluación y las preguntas de evaluación pertinentes.

Objetivos de aprendizaje:

- Abordar eficazmente las preocupaciones de las partes interesadas sobre las evaluaciones.
- Orientar a las partes interesadas hacia la identificación del objetivo de una evaluación y el conjunto de preguntas de evaluación adecuadas.
- Estar familiarizado con estudios alternativos para evaluar y/o aprender de proyectos.
- Relacionar la finalidad de la evaluación y los métodos.

Créditos: Curso diseñado y dictado por Óscar Antezana Malpartida (Consultor de la Actividad MELs de USAID/Perú).



CURSO: ANÁLISIS DE CALIDAD DE DATOS

Competencia por desarrollar:

Los participantes desarrollan la capacidad de evaluar de manera crítica la calidad de los datos recopilados en una organización, identificar sus fortalezas y debilidades, y determinar el grado de confianza en la integridad de los datos para informar decisiones de gestión.

Los participantes estarán capacitados para aplicar metodologías y herramientas específicas en la evaluación de datos, así como para proponer y llevar a cabo acciones correctivas para mejorar la calidad de la información utilizada en la toma de decisiones.

Objetivos de aprendizaje:

- Verificar la calidad de los datos recopilados.
- Identificar fortalezas y debilidades de los datos.
- Determinar hasta qué punto se puede confiar en la integridad de los datos para informar las decisiones.

Créditos: Curso diseñado y dictado por Valentina Socias Maluenga (EnCompass LLC).



CURSO: CÓMO DISEÑAR E IMPLEMENTAR ACTIVIDADES DE PAUSA Y REFLEXIÓN

Competencia por desarrollar:

Los participantes serán capaces de diseñar e implementar actividades de Pausa & Reflexión efectivas que fomenten el aprendizaje continuo en el trabajo, fortalezcan las capacidades del equipo y promuevan la autosuficiencia en la gestión de proyectos y programas.

Objetivos de aprendizaje:

- Comprender y aplicar estrategias que integren el aprendizaje en el lugar de trabajo para fortalecer las capacidades del equipo y promover la autosuficiencia organizacional.
- Analizar cómo las intervenciones de Pausa & Reflexión pueden acelerar la curva de aprendizaje en el trabajo, facilitando una adaptación rápida y eficaz a nuevas habilidades y conocimientos.
- Identificar y utilizar experiencias prácticas y casos de estudio como herramientas para la reflexión, con el fin de extraer lecciones aprendidas y mejorar las prácticas laborales.
- Desarrollar competencias para implementar metodologías de Pausa & Reflexión de manera efectiva, siguiendo recomendaciones prácticas para su aplicación en diferentes contextos laborales y de proyectos.

Créditos: Curso diseñado y dictado por Eva Miranda Ramón (Integrante de la Actividad MELS de USAID/Perú).



PAUTAS PARA ESCRIBIR HISTORIAS DE ÉXITO

Objetivos de aprendizaje:

- Comprender los elementos clave de una historia de éxito.
- Aplicar las recomendaciones de USAID para la narración efectiva de historias de éxito.

Créditos: Diseñado por Yehude Simon Valcarcel (Integrante de la Actividad MELS de USAID/Perú).